

d

DOSSIER DIDÁCTICO

INTRODUCCIÓN ICONOGRAFÍA BUDISTA

Dra. Elena Barlés Báguena
(Universidad de Zaragoza)

3



MATERIALES

TEXTOS

WEBS

VIDEOS

CONFERENCIAS

PELÍCULAS

BIBLIOGRAFÍA



TEXTO INTRODUCCIÓN ICONOGRAFÍA BUDISTA

La esencia de la doctrina enunciada por Buda no llevaba consigo la veneración de ningún ser divino o humano. Sin embargo, después de la muerte de Buda, sus seguidores comenzaron a mitificarle, a venerar su figura como símbolo de la doctrina y comenzaron a representarle, iniciándose así la plástica del budismo.

En la plástica budista caben distinguir dos etapas:

1. La etapa anicónica. Desarrollada desde el siglo III a Jc. (época en la que en la India se datan los más antiguos restos conservados) hasta el siglo II de nuestra era, constituye la etapa en la que el Buda histórico o Sakyamuni (fundador de la doctrina y única figura que entonces era objeto de veneración y representación) no se muestra a través de su forma humana sino a través de diversos símbolos u objetos simbólicos.

2. La etapa icónica que se desarrolló a partir del siglo II aproximadamente, el Buda histórico y otras figuras del panteón búdico (que se fueron incorporando como sujetos de veneración) se representan bajo formas humanas.

1. ETAPA ANICÓNICA

A juzgar por los restos materiales conservados de esta etapa, los símbolos más frecuentes utilizados para la representación de Buda —y que, además, contienen en sí mismos ideas destinadas a ser evocadas por quienes los contemplan— son los siguientes:

Las stambha. Son altas columnas de fuste liso y perfectamente pulido, carentes de base y rematadas por un capitel. Fueron realizadas en tiempos de los primeros emperadores Maurya, soberanos del norte de la India cuyo imperio se consolidó a partir del 313 a. C., con una significación inicialmente ajena a la figura de Buda, ya que simbolizaban la soberanía universal del emperador y el eje que conecta el cielo y la tierra. Durante el reinado del emperador Asoka, en el siglo III a. C., estas columnas pasaron a simbolizar a Buda como “emperador universal del mundo” y a representar el dominio universal de la nueva Ley budista. Solían situarse en lugares estratégicos, como las entradas de las grandes ciudades, delante de santuarios y stupas, cerca de los palacios o en puntos considerados centros de concentración de las energías cósmicas.

Capitel de Asoka. Las stambha podían estar coronadas por un capitel característico, denominado capitel de Asoka, del que se conserva un ejemplar especialmente notable: el Capitel de Sarnath, datado hacia el 250 a. C. y actualmente en el Museo Arqueológico de Sarnath. Este capitel presenta tres partes diferenciadas: una base en forma de flor de loto invertida, símbolo de pureza y universalidad, rematada por una moldura que alude al cordón monástico y, por tanto, a la austeridad de la comunidad budista; una sección

intermedia decorada con cuatro ruedas —símbolos de la ley sagrada— alternadas con cuatro animales (caballo, cebú, elefante y león), que representan los vientos encargados de difundir la doctrina de Buda a los cuatro puntos cardinales; y, finalmente, un remate superior formado por cuatro leones afrontados, que simbolizan a Buda predicando en todas las direcciones del mundo.

Stupa. La stupa es una estructura arquitectónica destinada a albergar reliquias de Buda, habitualmente depositadas en urnas de orfebrería. Constituye el monumento más relevante de la arquitectura budista india. Su origen se encuentra en los túmulos funerarios prehistóricos, rodeados por círculos de piedras, que posteriormente fueron utilizados para enterrar las cenizas de personajes de alto rango. Según la tradición, tras la muerte de Buda, sus cenizas fueron divididas entre ocho clanes y depositadas en ocho stupas. Sin embargo, el desarrollo de la stupa como relicario budista se atribuye al emperador Asoka (272-232 a. C.), quien, tras convertirse al budismo, impulsó su expansión y promovió la construcción de miles de estos monumentos en su imperio. Un ejemplo destacado y uno de los más antiguos conservados son las stupas de Sanchi, datadas en el siglo II a. C. La stupa, construida en piedra o ladrillo, se compone de un zócalo bajo, de planta circular o cuadrangular, sobre el que se eleva un hemisferio macizo que contiene las reliquias en su base. Alrededor del hemisferio se dispone un espacio de circunvalación delimitado por una balaustrada, accesible mediante escaleras. En la parte superior se sitúa una pequeña terraza, también rodeada por una balaustrada, que encierra un mástil o eje simbólico que atraviesa el conjunto y se corona con discos decrecientes o sombrillas. Cada uno de estos elementos posee un significado simbólico: el zócalo representa la tierra; el hemisferio, la bóveda celeste; el mástil, el eje cósmico que une cielo y tierra; la terraza superior, la morada de los dioses; y las sombrillas, la dignidad de la reliquia o los distintos niveles celestes. En su conjunto, la stupa constituye una representación del cosmos, un centro sagrado de irradiación espiritual y una imagen simbólica de Buda y de su doctrina. En estos monumentos, así como en las toranas o puertas monumentales de acceso, aparecen frecuentemente representaciones en relieve o escultura de los principales símbolos budistas.

León. El león es un símbolo universal de nobleza y el animal emblemático del clan de los Sakya, en cuyo seno nació Buda. Remite, por tanto, a su origen aristocrático. Fue ampliamente utilizado en época de Asoka y se asoció también a las columnas, reforzando su significado simbólico.

Rueda de la ley (Dharma-chakra). Este símbolo representa la doctrina predicada por Buda, en particular las Cuatro Nobles Verdades y el Óctuple Sendero. Se asocia al momento en que Buda “pone en movimiento la rueda de la ley” durante su primer sermón en Sarnath, tras alcanzar la iluminación. Suele representarse con ocho radios, que aluden al Óctuple Sendero. No obstante, la rueda es un símbolo anterior al budismo, relacionado con el sol, la energía y el orden cósmico manifestado en el movimiento celeste.

Árbol bodhi. Hace referencia a la higuera bajo la cual Buda alcanzó la iluminación tras cuarenta y nueve días de meditación. Aunque el árbol original fue destruido en el siglo VII, han pervivido algunos de sus descendientes, que siguen siendo objeto de veneración.

Huella de los pies. Las huellas simbolizan la presencia de Buda en el mundo. En ellas suele representarse una rueda, uno de los treinta y dos signos físicos característicos que, según la tradición, definen a un Buda.

Trono vacío. Este símbolo alude a la ausencia física de Buda y, al mismo tiempo, a su presencia espiritual. Representa la meditación y el acceso al nirvana.

Además de estos símbolos, durante la etapa anicónica se representaban también las vidas anteriores de Buda, conocidas como **Jataka**. Se trata de una antigua colección de relatos breves, de gran relevancia dentro de la literatura budista, en los que se narran las diversas reencarnaciones de Buda en forma de animales o seres humanos, destacando siempre su

bondad y virtudes. Estos relatos tenían una clara finalidad didáctica y continúan siendo hoy una lectura habitual en el ámbito educativo de las comunidades budistas.

Asimismo, se representaban episodios de la vida de Shakyamuni en los que este no aparecía en forma humana, sino sustituido por símbolos o por el vacío, en coherencia con la tradición anicónica.

2. ETAPA ICÓNICA

La etapa icónica se desarrolló a partir del siglo II aproximadamente. En esta etapa el Buda histórico y otras figuras del panteón búdico (que se fueron incorporando como sujetos de veneración) se representan bajo formas humanas.

A. Origen de las representaciones búdicas en forma humana.

Factor fundamental en este fenómeno fue el desarrollo de la rama budista mahāyāna, expansiva y apostólica (en contraposición a la cerrada rama hīnayāna). Esta rama no solo incluyó dentro del panteón búdico nuevas figuras de veneración (otros budas, bodhisattva, y otras muchas figuras que fueron tomadas de las religiones de las zonas por las que se extendió esta rama), sino que vio en la representación humana de sus figuras una excelente fórmula para atraer a las gentes a la doctrina que propugnaban y captar el fervor popular.

Pues bien, bajo la influencia de esta rama del budismo, en el siglo II, bajo la dinastía india de los Kusana, en dos centros concretos, *Gandhara* y *Mathura*, surgirá la representación humana de Buda.

De ambos centros probablemente el primero fue *Gandhara*. Este centro estaba situado en una zona (Pakistán) que tuvo importantes contactos con el mundo greco-romano. Esta zona fue conquistada por Alejandro Magno en el siglo IV a Jc. y esto permitió el conocimiento de la escultura helenística (en la que los dioses eran representados en forma humana). Más tarde tuvo además directas relaciones con el mundo romano gracias al comercio e intercambio cultural que desarrolló a través de los caminos de la ruta de la seda. Hasta ese lugar llegaron monedas y esculturas romanas en las que se representaban emperadores, altos dignatarios y dioses. La influencia del mundo greco-romano en *Gandhara* fue absolutamente decisiva en las propias características formales de la escultura de este centro que tienen unos rasgos claramente greco-romanos. Pero, también, el impacto del mundo greco-romano en *Gandhara* fue esencial en la adopción de la representación humana de Buda y otras figuras porque se vio que tal representación era un instrumento eficaz para transmitir la doctrina, tal y como se hacía en las culturas de Grecia y Roma donde los dioses eran reflejados como seres humanos.

Algunos autores prefieren hablar en general de arte Kushana o de arte helenístico oriental, pero la temática budista es tan determinante que también se define estilo greco-búdico de *Gandhara*. En cualquier caso, es un arte con claras influencias formales Greco-romanas que se desarrolló en los siglos I-III d Jc.

Desde que en *Gandhara* y *Mathura* se adoptó la imagen humana, las imágenes budistas se extenderán, a la par de la doctrina, por todo Extremo Oriente asiático. La iconografía de Budas y Bodhisattva y otras figuras de veneración (ya esbozada en estos centros) permanecerá en su esencia en el espacio y el tiempo (con pequeñas variaciones, en algunos casos). Sin embargo, la plástica, las características formales serán diferentes según la zona, cultura y cronología de cada imagen.

B. Figuras budistas y sus funciones

En el contexto del culto del budismo mahāyāna, se representarán diversos Budas, diferentes Bodhisattva y Reyes guardianes, dioses, titanes, discípulos, etc. Pero... ¿Qué funciones desempeñaban las imágenes budistas?

Para la mayor parte de las sectas del budismo, las imágenes son recordatorios de las cualidades espirituales o virtudes de los seres santos que representan y su fin es que aquellos que las contemplan se animen a imitar dichas cualidades. Estas cualidades se representan mediante signos (mudras y atributos que luego explicaremos), cuyo significado conoce el fiel.

En algunas ramas del budismo, las imágenes están infundidas del espíritu y el poder del ser al que representan. Son manifestaciones efectivas del ser. Están cargadas con su poder y tienen la capacidad de transferir ese espíritu o poder a aquellos que las contemplan.

En uno u otro caso es necesario que la imagen tenga la iconografía adecuada, los símbolos tradicionales y debe estar siempre consagrada.

La consagración de la imagen es fundamental. Consiste en un complejo ceremonial en el que se recitan mantras y plegarias. Para dar vida a las imágenes se colocan reliquias y objetos sagrados en su interior. A veces se introducen la reproducción de órganos internos de barro. También puede hacerse la ceremonia de apertura de los ojos (momento en que se les pintan los ojos o se quita la cera que los cubre)

C. Budas y su iconografía general

En el **budismo hīnayāna** solo se reconoce la existencia de un único Buda en cada ciclo humano, entendiéndose como Buda aquel ser humano que ha alcanzado la realización de la iluminación perfecta, que ha enseñado la doctrina redescubierta por él para la salvación de los seres y que a su muerte entra en el paranirvana o nirvana incondicionado. Para el budismo hīnayāna los Budas principales son: Vispásyin, Sikin, Vísavbhu, Krakucchanda, Konogamana, Kasyapa, Sakyamuni (el buda histórico correspondiente al actual ciclo humano) y Maitreya que es el Buda del futuro que va a seguir a Sakyamuni para revivir el Dharma. A parte de estos budas en la literatura hīnayāna, se hablan de otros 13 budas legendarios de menor importancia.

En el **budismo mahāyāna** se reconocen múltiples Budas. Dado que el principio de la Budeidad (lo absoluto, la naturaleza o esencia búdica, la verdadera e inmutable naturaleza de todo) se encuentra en potencia en todos los seres, todos ellos tienen la posibilidad de llegar a ser Buda. Para el budismo Mahāyāna, pueden distinguirse los Budas trascendentes y los Budas terrenales.

Los **Budas trascendentes** (encarnaciones de diversos aspectos de la Budeidad) son supramundanos, perfectamente puros material y espiritualmente, gozan de vida perpetua y de fuerza ilimitada, habitan en los Paraísos (que no son lugares topográficos concretos sino estados de conciencia) y sólo pueden ser percibidos por quienes han alcanzado el más alto grado de la vía de iluminación del bodhisatva. Los **Budas terrenales** son corporizaciones del principio de la Budeidad en forma humana. Su tarea consiste en predicar la doctrina y señalar la vía hacia la liberación del sufrimiento.

Los **Budas trascendentes** más renombrados son los siguientes:

***Aksobhya**. "Inconmovible", simboliza el dominio de las pasiones. Reina en el Paraíso Oriental. Akobhya, siendo monje, había asumido el voto de no experimentar repulsión ni cólera hacia ningún ser. En el cumplimiento de este voto se mostró inconmovible y tras un esfuerzo innumerablemente largo llegó a ser Buda y a reinar sobre el Paraíso Oriental. Quien renace allí no puede caer en nivel de conciencia inferior.

* **Amitabha (Amida en japonés)**. "Luz ilimitada". Es uno de los Budas más importantes y populares del budismo Mahāyāna por su carácter compasivo y misericordioso. Es el señor del Paraíso Occidental. Es el objeto central de veneración en la escuela de la Tierra Pura del budismo chino y japonés. Simboliza la misericordia y la sabiduría. Según la tradición, Amithaba había sido un rey que después de entrar en contacto con el budismo, renunció al mundo, se hizo monje con el nombre de Dharmakara. Tomó la decisión de alcanzar el estado de Buda y lograr la posesión de un Paraíso donde sus méritos le permitieran asegurar a los seres que allí habitaban una vida de beatitud hasta la entrada definitiva en el Nirvana. La veneración de Amida representa un vuelco esencial en el desarrollo del budismo. Con él se abre una nueva vía de salvación que no se consigue por la propia fuerza sino gracias a la ayuda exterior, es decir, por la voluntad salvífica del Buda Amida. Basta depositar la fe en Amida e invocar su nombre (Namu Amida Butsu o Nembutsu en japonés; Na-mo O-mi-t'o-fo en chino, que significa "veneración al Buda Amida"), para renacer en el Paraíso Occidental o la Tierra Pura. Suele ir acompañado de los bodhisatva Seishi y Kanon.

* **Bhasajya-guru-Buddha (Yakushi en japonés)**. "Buda, maestro de los remedios", "el que proporciona la salud". Se trata de un buda que simboliza el aspecto salvador de la Budeidad y así sana y perfecciona. Está entronizado en un Paraíso Oriental. Alcanzó gran importancia en China, Tíbet y Japón. Suele estar acompañado de los bodhisatvas Gakko y Nikko, príncipes de la luna y el sol respectivamente.

* **Birúshana (Vairocana o Roshana en japonés)**. "El del resplandor solar". Buda supremo, figura del absoluto según algunas escuelas, del cual emana todo.

Los **Budas terrenales** más importantes son Kracuchanda, Kasyapa, Sakyamuni y Maitreya. De estos destacan:

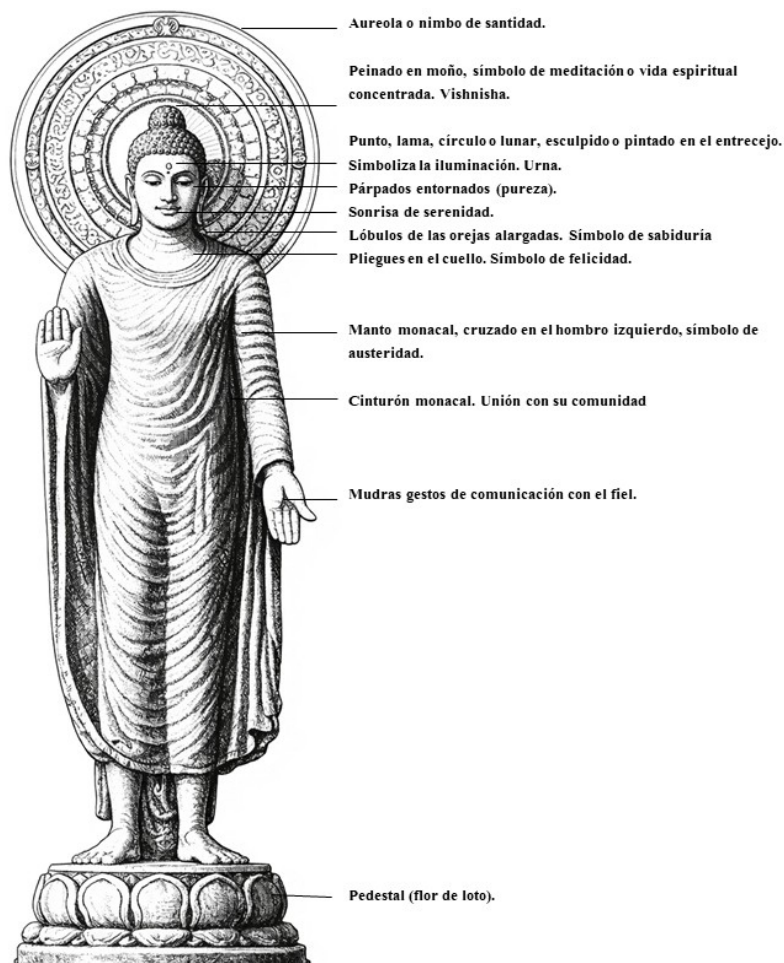
***Sakyamuni**. Es Siddharta Gautama, fundador del budismo.

* **Maitreya (Mi-le-fo en chino, Miroku en japonés)**. "El amigable". Es el quinto y último de los budas terrenales que se manifestará en el futuro y representa la encarnación del Amor Universal. Mora en su cielo, el Tusita, "el del apacible contento". Se dice que Maitreya vendrá a predicar al mundo dentro de unos 30.000 años.

- Rasgos específicos de los Budas: los Lakshana

La representación de los budas tiene unos rasgos comunes que se llaman **Laksana**
Definición. Literalmente Laksana significa signo favorable, marca, característica. Se designan así a los rasgos característicos que adopta Buda en su representación figurada. Muchos de estos rasgos iconográficos se derivan de las treinta y dos características de perfección de un iluminado o Buda, el cual se diferencia de los hombres comunes también por su apariencia externa. Los **Lakshana más importantes son los siguientes:**

LASHANA DE BUDA



- . **Aureola o nimbo.** Circular, en mandorla, o en formas de llamas que brotan de los hombros de Buda o en forma de cosmograma, representa la irradiación luminosa que es propia de un ser iluminado. Es símbolo de santidad, bondad y sabiduría.
- . **Peinado en moño, protuberancia en la coronilla, doble cráneo o Usnisha.** Es símbolo de meditación, de vida espiritual concentrada y de sabiduría. Adopta diversas formas según lugares y cronologías. En Gandhara, China y Japón suele tener forma hemiesférica (a modo de moño), en Camboya forma cónica y en Thailandia forma puntiaguda. Puede ser sustituido por una flor de loto (símbolo a su vez de pureza) o por una llama (símbolo de sabiduría).
- . **Urna o rizo curvado hacia la derecha en el entrecejo.** Es símbolo de iluminación y punto del que emana la luz de la sabiduría que ilumina a todos los seres. En las imágenes escultóricas puede estar pintado, esculpido o sustituido por una piedra preciosa o semi-preciosa o por un cristal.
- . **Párpados entornados.** Símbolo de concentración espiritual y símbolo de pureza por su semejanza con los pétalos de loto.
- . **Sonrisa esbozada y rostro sereno.** Símbolo de equilibrio y serenidad propios de un ser perfecto.
- . **Lóbulos alargados de las orejas.** Alude a los pendientes de gran tamaño que llevaban las clases altas en la India contemporánea a Sakyamuni o la deformación de los lóbulos de la oreja que se produce por portarlos. Son símbolo de grandeza, nobleza y sabiduría.
- . **Pliegues en el cuello.** Símbolo de felicidad.
- . **Manto monacal.** Símbolo de austeridad, desprendimiento y renuncia a los bienes materiales
- . **Cíngulo o cinturón.** Símbolo de la vinculación de Buda con la comunidad budista.

En cuanto a la **fisonomía o aspecto general** de Buda, presenta múltiples variaciones según la época, procedencia geográfica, secta o escuela o tipo de Buda de cada imagen. Puede responder a un tipo atlético-juvenil, reflejo de plenitud y perfección (imagen típica de la India), puede aparecer como hombre robusto, de formas plenas y rotundas (imágenes típicas de China y Japón) o puede presentar una extrema delgadez (iconografía del Buda Sakyamuni como asceta) o como hombre muy grueso con prominente "barriga", cabeza rapada y rostro risueño (representación de Maitreya en China). Suele adoptar los rasgos raciales de cada zona geográfica.

- Los mudras

Definición

Al comentar los mudras hemos de distinguir entre los mudras rituales y los mudras iconográficos:

. Los **mudras rituales** son gestos o ademanes simbólicos, realizados con las manos, que los monjes ejecutan acompañando la recitación de los mantras (sílabas o secuencias de sílabas que se consideran cargadas de energía y expresan determinadas fuerzas cósmicas y aspectos de Buda). Forman parte integral de las ceremonias religiosas, ayudan a la efectucción de determinados estados internos y a establecer la conexión con Buda y son medios auxiliares para la concentración de la mente en lo divino, comparables al arrodillarse y al juntar las manos en la oración cristiana. En general son imperceptibles para los ojos de los asistentes a las ceremonias, tanto por la rapidez con la que los ejecutan los monjes como por el hecho de que a menudo los realizan bajo su túnica.

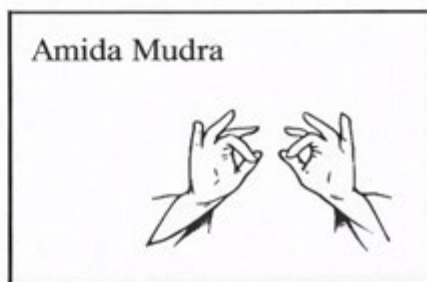
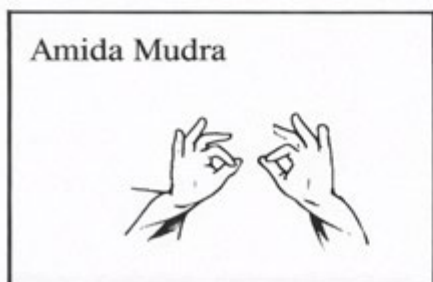
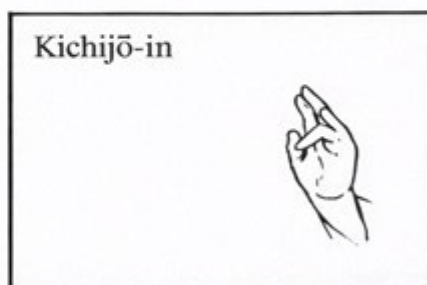
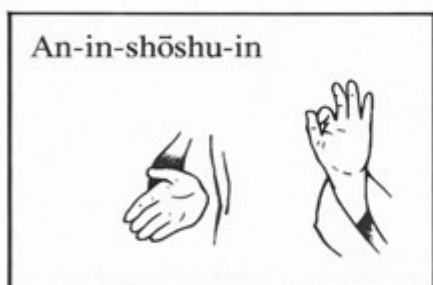
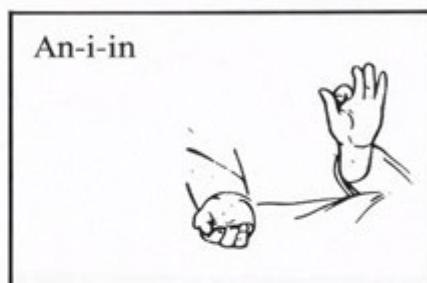
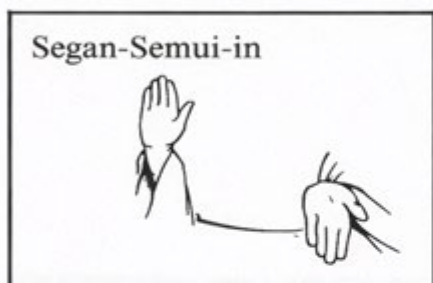
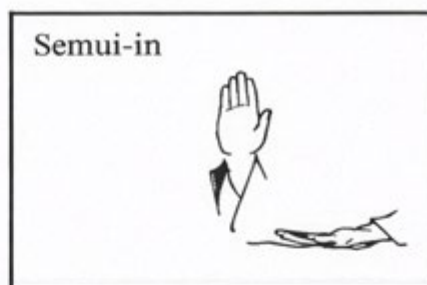
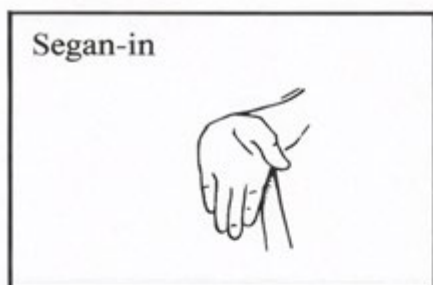
. Los **mudras iconográficos** son los ademanes simbólicos o los gestos que realizan con las manos las imágenes de algunas figuras sagradas del budismo (Budhas y Bodhisatvas). Estos ademanes tienen una significación e informan al fiel de determinados estados, cualidades de la imagen que los lleva o de determinados aspectos de la doctrina búdica y de sus consecuencias. A través de los mudras las imágenes establecen una comunicación intelectual y afectiva con el fiel que las contempla.

Existen varias teorías sobre sus **orígenes**. Algunos autores señalan que los mudras fueron inspirados por la forma escrita de la letra inicial del mantra que acompañan. Otros señalan

que derivan de los gestos realizados en las danzas rituales de la India. Más autores opinan, sin embargo, que los mudras derivan de los gestos naturales que se asocian habitualmente a determinadas acciones de los hombres (por ejemplo, extender la mano para ofrecer algo).

Existen múltiples tipos de mudras y cada uno de ellos ofrece múltiples variaciones o versiones. Aunque suelen tener un significado de fondo, éste puede variar dependiendo del tipo de figura que los porta, así como de la procedencia geográfica y cronológica de la imagen. Por esta razón hemos de ser muy prudentes a la hora de establecer el significado de los mudras de las imágenes.

No obstante, a los señalado, existen una serie de mudras básicos que son los más repetidos en las principales figuras sagradas. Estos son los siguientes (denominación en japonés, en sánscrito entre paréntesis). Los más importantes mudras son:



Sokuichi-in



Anzan-in



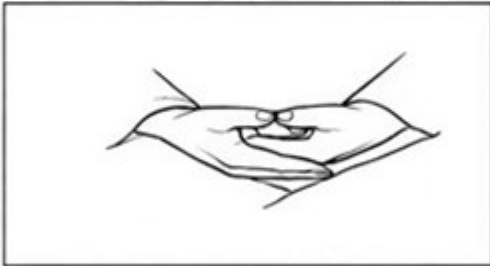
Jō-in



Jō-in



Jō-in



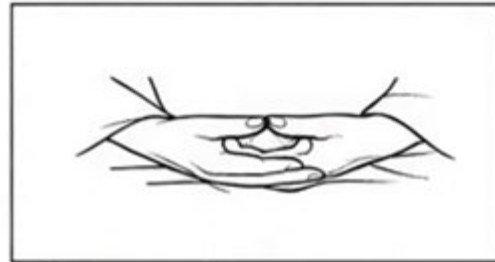
Jō-in



Amida Jō-in



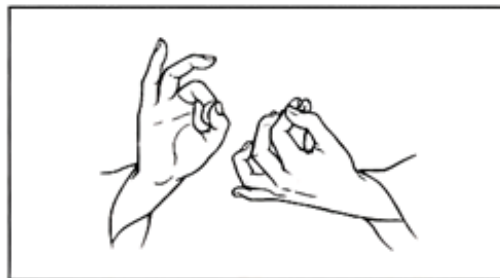
Amida Jō-in



Amida Jô-in



Tembôrin-in



Tembôrin-in



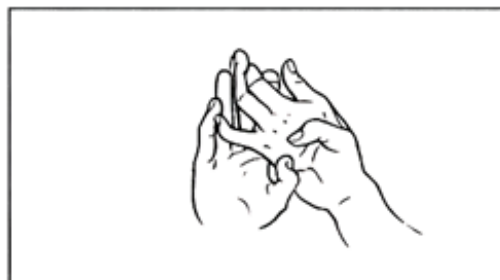
Tembôrin-in



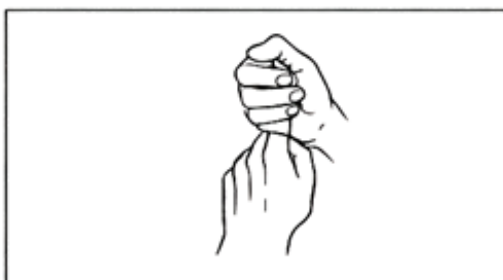
Tembôrin-in



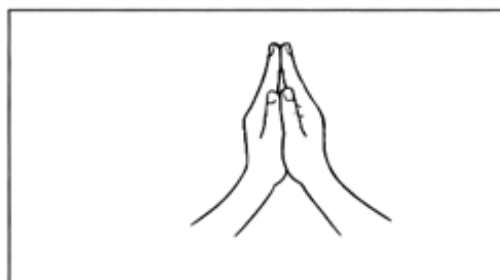
Tembôrin-in



Chi Ken-in



Kanjô-in



. **Segan-in (varada-mudra)**. Mudra del cumplimiento de la promesa (o del voto) y de la concesión de deseos. Es el gesto de dispensar favores e indica la caridad de Buda o del Bodhisatva. Se realiza generalmente con la mano izquierda, pero cuando ésta porta algún atributo simbólico este gesto se hace con la derecha.

. **Semui-in (abhayamudra)**. Mudra que otorga la ausencia del miedo, mudra de la protección o intrepidez. Puede ser gesto iconográfico de predicación o exposición de la ley (a veces también aparece Cristo con esta disposición). Únicamente se realiza con la mano derecha y la posición de esta cambió en el curso de los siglos: en las primeras imágenes está a nivel de los hombros, pero hacia la V centuria desciende hacia el nivel de la cadera. Según la tradición esta posición deriva de la leyenda del malévolo Devadatta, quien deseando herir a Buda, emborrachó a un elefante. Cuando el elefante iba a pisotearlo, Sakyamuni levantó su mano derecha con los dedos juntos, gesto que no sólo paró al elefante, sino que le dejó sumiso y manso. De acuerdo con una variante posterior de la misma leyenda, de la mano de Buda salieron cinco leones que atacaron al elefante y salvaron la vida de Buda. De los cinco dedos además brotaron cinco rayos de colores.

Segan-semui-in. Es la unión de los dos mudras anteriores. Muy frecuentes en las imágenes en pie. Estos dos mudras se suelen usar juntos probablemente por el significado comunitario de ambos símbolos y por la conveniencia de un doble gesto para el equilibrio de la estatua. El mudra segan-semui-in expresa la benevolencia de Buda, inspira el reposo de la mente y la libera de los problemas y sufrimientos de este mundo.

An-i-in (vitarkamudra). Mudra de la enseñanza o de la exposición de la ley, y del apaciguamiento. Se realiza de la siguiente forma: la mano (generalmente la derecha), está levantada, la palma hacia afuera, el dedo pulgar toca el dedo índice o corazón (a veces el anular) que están flexionados. Tiene múltiples variaciones. Por ejemplo, una variante del an-i-in, formada por la unión del pulgar y del anular se llama kichijo-in o mudra de la buena fortuna. El Buda Amida suele llevar mudras del tipo an-i-in, denominándose dichos gestos Amida mudras.

. **Kongo-gassho (vajarñjalikarmamudra)**. Este mudra está formado por la unión de las manos. Es el mudra de la adoración y veneración. En el budismo este gesto sirve para rendir homenaje y por ello nunca lo lleva Buda sino los bodhisatva y otros personajes que dan homenaje a Buda o a la doctrina. Es muy parecido al mudra de la súplica, llamado shashu-gasshu.

. **Sokuchi-in (bhumisparsamudra)**. Mudras del alcance de la tierra o de tocar la tierra. Se realiza con la mano derecha, pendiente de la rodilla derecha, con la palma hacia dentro y los dedos extendidos hacia abajo tocando o señalando el suelo. Este mudra simboliza la victoria sobre los demonios, sobre el mal y las pasiones. Según la tradición este gesto procede del que hizo Buda cuando fue atacado y tentado por el dios Mara cuando estaba en meditación bajo el árbol bodhi. Recoge el momento en que apeló a la madre tierra para que confirmase su derecho a situarse en aquel lugar.

. **Jo-in (dhyanamudra)**. Mudra de la concentración o de la meditación. Muy común en las imágenes sedentes. Presenta múltiples variedades. El gesto básico es: manos sobre el regazo a una encima de la otra, con las palmas hacia arriba. Este mudra según la tradición deriva de la postura adoptada por Sakyamuni cuando estaba en meditación bajo el árbol de la ciencia o árbol bodhi. Esta es la actitud en la que se encontraba cuando fue atacado y tentado por Mara. El sólo alteró esta actitud cuando clamó como testigo a la tierra.


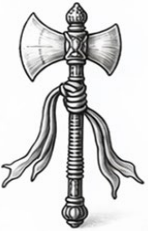

. **Temborin-in (dharmacakramudra)**. Mudra de la vuelta de la rueda de la Ley. Se liga también a la sabiduría y a la búsqueda de iluminación. Su rasgo fundamental es la configuración de un círculo perfecto mediante la unión de los dedos índice y pulgar que se unen por las puntas. El significado esotérico de este mudra está basado en el simbolismo de

la rueda. Reservado sólo a los Budas, se relaciona con la legendaria escena en la que Sakyamuni después de la Iluminación dio su primer sermón y puso en marcha la rueda de la Ley).

. **Chi ken-in (vajramudra)**. Mudra del primer conocimiento o de la suprema sabiduría. Consiste en lo siguiente: la mano izquierda se encuentra a la altura del ombligo con la palma vuelta hacia la derecha, el índice levantado que es cogido con la mano derecha. Este gesto está íntimamente relacionado con el Buda Vairocana o Roshana.




- Los atributos

Definición: Son los objetos que portan determinadas imágenes de figuras sagradas del budismo, principalmente los bodhisatva y diversas deidades, aunque también pueden ser llevados por algunos Budas. Presentan un significado en sí mismos (a veces tiene varios significados) y sirven para subrayar una determinada cualidad de la imagen que los lleva. Aunque algunos atributos se hicieron específicos de algunas figuras de veneración o son más propios de determinadas figuras, en general son intercambiables y no se identifican con una sola imagen. Muchos de ellos se utilizaron en la representación anicónica de Buda, pasando luego a manos de figuras sagradas con forma humana. Los atributos más importantes son los siguientes:

	<p>. Cuenco (patra). Es uno de los objetos personales del monje budista y puede ser símbolo de la vida monástica. También es considerado como el receptáculo del Dharma (ley o doctrina de Buda) y es símbolo del mismo Buda. Puede ser portado por Bodhisatvas (es bastante característico de Avalokitesvara) y es de los pocos atributos que pueden llevar los Budas (en especial el Buda Amida y Sakyamuni).</p>
	<p>. Hacha (parasu). Aunque puede indicar acto de construcción, de realización o desarrollo de la Doctrina budista, conecta más con la idea de protección, junto al arco, la flecha y la espada. Es el arma usada por los dioses y otras figuras para atajar las acciones malignas o para protegerse del mal.</p>
	<p>. Campana (ghanta). Este atributo tiene un lejano origen y ya apareció en tiempos prebudicos dentro de la iconografía brahmánica como atributo específico de las divinidades shivaíticas y de Shiva mismo. En la iconografía budista, la campana es portada por las imágenes de devoción para llamar simbólicamente al hombre a la fe. Puede ser también símbolo de la no permanencia, de la inconsistencia o de la futilidad de las cosas del mundo, ya que su sonido se oye, pero no puede aprehenderse. Suele ser pequeña, metálica, con un mango y suele asociarse al tambor y al vajra. En este caso, puede formar una sola pieza, representando entonces la unión de los principios masculino (vajra) y femenino (campana).</p>

	<p>. Arco y flecha (capa/sara). Son como el hacha armas contra el mal. En algunas figuras japonesa (caso de Myo-O) puede tener otros significados: pueden ser la concentración y la sabiduría que nace del amor o, todo lo contrario, el descuido en la observancia de la ley y la negligencia.</p>
	<p>. Concha o caracola. Se utilizaba en la India, a modo de trompeta, para llamar a los soldados en el campo de batalla y para transmitir órdenes. En el brahmanismo fue atributo específico de Visnu quien lo utilizaba para causar el temor a los enemigos. Dentro del budismo significa la predicación de la Ley en el mundo y la universalidad y solidez de de dicha ley. También puede ser símbolo de realeza y signo de victoria en la lucha.</p>
	<p>. Espantamoscas (camara). Simboliza la obediencia a la Ley, particularmente la obediencia al precepto "no dañar a ningun ser viviente". Su origen puede remontarse al nacimiento de Sakyamuni, el cual fue protegido por un quitasol y un espantamoscas, ambos blancos, color de la pureza. Los acompañantes de Buda suelen portarlo en la mano derecha y entonces indica la realeza y dignidad de Buda al igual que el quitasol.</p>
	<p>. Joya (cintamani). Es el talismán que garantiza o concede todos los deseos. Generalmente es esférica, oval o en forma de corazón. La joya también puede significar la benevolencia del maestro.</p>
	<p>. Lanza y tridente (kunta/trisula). Constituyen otro grupo de armas contra el mal. El tridente es la evolución de la lanza y puede aparecer con una serpiente enrollada o con emblemas de poder y significa la autoridad del maestro. Puede ser también la representación del eje del universo que une cielo y tierra.</p>
	<p>. Loto (padma). Es uno de los atributos más comunes. Es símbolo de pureza y perfección y también de fructificación espiritual y material.</p>

	<p>. Espejo (adarsa). Representa la idea del ilusionismo material que distorsiona la aprehensión de la realidad espiritual. Es por tanto representación de lo que debe apartarse.</p>
	<p>. Soga (pasa). Es símbolo de la sabiduría que derrota al mal o de la concentración que puede maniatar al demonio.</p>
	<p>. Rosario (mala). Instrumento utilizado en la oración. Es un cordel con cuentas, cuyo número varía, aunque siempre es un múltiplo de nueve, cifra que conforma un ciclo completo de oración o repetición del nombre de Buda. El número más común es 108 que representan las pasiones del mundo. Ya se usaba en la India prebúdica donde era un atributo de Brahma. En el budismo lo lleva a menudo Avalokitesvara.</p>
	<p>. Rollo y pluma (pustaka). Pueden figurar juntos o separados y representan los textos sagrados depósito de la verdad, pudiendo ser sustituido el rollo por un libro, sobre todo en China y Japón.</p>
	<p>. Sistro o báculo (khakkhara). Es un mango de madera con cabeza metálica que lleva incorporados unos anillos cuyo número depende de la personalidad del portador. El monje mendigo lleva cuatro (las cuatro verdades), los bodhisatvas seis (las seis perfecciones) y Buda doce (las doce razones que encadenan la causa y el efecto y por ende el devenir). Era usado por los monjes con voto de silencio, para pedir limosna o llamar a las casas que visitaban. Además servía para espantar a los animales que pueden ser pisados o heridos inadvertidamente en su caminar, aparte de guardar al monje del peligro de las alimañas. También se usa como medio de espantar los demonios, especialmente en el Tibet.</p>
	<p>. Espada (khadga). Instrumento para la protección de la doctrina, arma contra el mal, y sobre todo emblema de la victoria del Conocimiento frente al error. Simboliza la iluminación del mundo a través del conocimiento que aniquila la falsedad y la mentira. Es símbolo de la inteligencia ya que corta con su filo, como el pesamiento penetra y desentraña la más compleja doctrina.</p>

	<p>. Vajra o rayo-diamante. Se asemeja al haz de rayos de Zeus, aunque es más asimilable a los objetos que portan divinidades solares de las más importantes religiones de Asia. Lo llevaba Siva e Indra. En el budismo es el arma que hace triunfar la Ley. El vajra como el diamante simboliza la Ley indestructible, eterna, la verdad mística, la victoria del conocimiento. Su configuración es variada, con dos, tres, cuatro, cinco y nueve prolongaciones, de doble cabeza, en forma de cruz, etc.</p>
	<p>. Vaso (kalasa). Es el receptáculo de la verdad en el mundo de los Seres Sensibles, cuyo contenido se vierte sobre los corazones vacíos. Puede contener también el néctar de la vida. Es atributo de Kannon y Brahma. También puede llevarlo el Buda Amida y el Buda Yakushi, e incluso también el Buda Maitreya e Indra.</p>
	<p>. Rueda. Véase símbolos de Buda en el periodo anicónico.</p>

- Las posturas y tronos

Las imágenes sagradas del budismo pueden presentarse en tres posturas básicas:

- En pie
- Tumbadas (postura específica que puede llevar el Buda Sakyamuni que alude a su muerte y a su ingreso en el Nirvana incondicionado o paranirvana o mahaparanirvana)
- Sentadas.

Dentro de esta última postura, la sedente, encontramos diversas variedades o **asanas**:

- . **Postura del loto.** Esta postura está formada por las piernas cruzadas, con cada pie sobre el muslo opuesto. Postura característica del yoga, es favorable para la meditación y para la concentración extática. Alude la postura adoptada por Buda bajo el árbol bodhi.
- . **Postura del medio loto.** En ella únicamente el pie derecho descansa sobre el muslo izquierdo. Simboliza el camino recto y la supresión de la heterodoxia.
- . **Postura de la relajación.** En esta postura el personaje es representado en un estrado con una pierna pendiente (la derecha generalmente) y la otra doblada. Esta actitud es característica de los bodhisatva.
- . **Postura de comodidad real.** Es común a los bodhisatva.
- . **Postura a la occidental o de Maitreya.** Esta actitud en el que aparecen las dos piernas colgando (los pies a veces reposan sobre el suelo o sobre otros objetos), está reservada casi siempre a las imágenes de Maitreya, el Buda del futuro.
- . **Actitud pensativa.** Las imágenes representadas en esta posición muestran el codo apoyado en una rodilla doblada, el pie o el tobillo, sobre la rodilla opuesta, la mano doblada y apoyando la barbilla y la cabeza doblada en actitud de contemplación o reflexión. La mano opuesta está apoyada en el pie de la pierna opuesta. Es características de los bodhisatva.

Las figuras sagradas del budismo, además, pueden estar sentadas (a veces también de pie) en distintos tipos de **tronos** Los más comunes son los siguientes:

- . **Trono en forma de flor de loto.** Es el más común. Símbolo de pureza y perfección. Símbolo de la verdadera realidad del ser humano que permanece sin ser contaminada por el lodo. Símbolo del universo e imagen del cosmos ya que sus pétalos se dirigen a todos los puntos del universo.
- . **Shishi-za.** Trono en forma de león o soportado por leones. El león es símbolo de la fuerza, el poder, la realeza, la victoria de la doctrina.
- . **Bantaku-za.** Trono en forma de roca o de estructura rocosa que puede adoptar formas curiosas.
- . **Sendai-za.** Trono en forma de montaña cósmica (a veces adopta la forma de figura de reloj de arena). Alude al monte Meru o Sumeru, montaña cósmica que se levanta en el centro del universo y es lugar donde moran los dioses y su punto de encuentro.
- . **Choju-za o kinju-za.** Trono en forma de pájaro o un animal real o fantástico concreto: elefante, pavo real, caballo, búfalo, etc.

-Representaciones más comunes de algunos Budas

Aunque cada uno de los budas no tiene una única manera de representarse, determinados budas suelen representarse con mayor frecuencia con una serie de rasgos.

Esto es lo que veremos a continuación

- Budas

- . **Aksobhya.** Aparece iconográficamente con el torso de color azul u oro y a menudo montado en un elefante. Sus manos suelen hacer el mudra de rozar la tierra con la mano.
- * **Amitabha (Amida en japonés).** Iconográficamente, Amida aparece a menudo representado con una corona gemas (aunque no sistemáticamente); a veces con la cabeza rapada, en la figura del monje Dharmakara que fue él mismo en una de sus existencias anteriores. Generalmente está sentado en el centro de una flor de loto, símbolo de la pureza. Sus manos forman mudras variantes de los An-i-in y Jo-in. Suele estar acompañado por Avalokitesvara (Kannon en japonés) y Mahasthamaprapta (Seishi en japonés).
- * **Bhasajya-guru-Buddha (Yakushi en japonés).** Iconográficamente se le representa con una mano sosteniendo o el fruto medicinal, el vaso del nectar de la vida o la joya que concede deseos. Lleva a menudo el mudra protector o el de meditación.
- * **Vairocana o Roshana o Birúshana.** Se le presenta a menudo con el mudra de la Sabiduría suprema. Sus atributos son el Sol y la Rueda de la Ley.
- * **Sakyamuni.** Suele llevar los mudras jo-in, sokuchi-in y segan y/o semui-in.
- . **Amoghashiddhi.** Se le representa a menudo con el mudra de la protección y su emblema es el doble vajra.
- * **Maitreya (Mi-le-fo en chino, Miroku en japonés).** Iconográficamente se lo representa con los pies apoyados en el suelo, aludiendo a su disposición de abandonar su sitial a su debido tiempo y bajar al mundo. En China se le representa como el Buda riendo, y aparece generalmente como un simpático obeso de grueso vientre, sentado, con rostro alegre y risueño y a veces rodeado de niños. Esta figura sintetiza algunos de los ideales de la vida de los chinos: el vientre rotundo simboliza la riqueza; la risa y el modo holgado de sentarse aluden a la paz y a la satisfacción consigo mismo y con el mundo; los niños en torno representan el amor a los hijos, una de las principales virtudes chinas.

D. Bodhisatva y su iconografía general

- Los Bodhisatva más representados

En el **budismo Mahāyāna** el término bodhisatva designa a un ser que, por el ejercicio sistemático de las virtudes perfectas, alcanza la budeidad, pero renuncia a entrar en el completo Nirvana con el fin de ayudar y guiar a todos los seres hasta que todos ellos estén

liberados. Su cualidad determinante es la compasión apoyada por la sabiduría y el conocimiento supremo. Un bodhisatva presta ayuda activa y está dispuesto a tomar sobre sí el sufrimiento de todos los seres y a transferir a los demás su mérito kármico. Como es lógico son objeto de veneración por parte de los creyentes que los sienten más cercanos y ven en ellos guías y ayudas en sus necesidades.

Los **bodhisatva trascendentes** más importantes son:

* **Avalokitésvara (Kuan-yin en chino, Kanon o Kanzeon en japonés)**. "Señor que mira hacia abajo", "el que escucha el clamor del mundo", es uno de los más importantes bodhisatva del Mahāyāna. personifica uno de los aspectos más esenciales de la budeidad: la compasión. Esta se expresa en su maravilloso poder para ayudar a todos los seres que en situaciones extremas acuden a él. Según la fe popular protege además de las catástrofes naturales y concede hijos.

* **Ksitigarbha (Ti-tsang en chino, Jizo en japonés)**. Se le venera como el que salva de los tormentos infernales y protege a los niños difuntos. A veces se lo considera como el protector de los viajeros.

. **Manjusri (Monjú en japonés)**. Bodhisatva de la sabiduría.

. **Mahsthmaprapta (Seishi en japonés)**. "El que ha obtenido la gran fuerza". es el que hace madurar en el hombre el reconocimiento de la necesidad de liberación. En China y en Japón se lo representa junto Amida.

. **Samantabhadra (P'u-shien en chino, Fugen en japonés)**. "El de la bondad omnipresente". Se le venera como protector de todos los que difunden la doctrina búdica y encarna la "sabiduría de identidad" o el conocimiento de la unidad entre lo mismo y lo diverso.

- Rasgos específicos de los Bodhisatva

Pueden presentar rasgos comunes con los Budas: protuberancia craneal, rostro sereno, párpados entornados, urna, etc., pero suelen diferenciarse de los anteriores por su atuendo principesco (a veces siguiendo la moda del lugar y época en la que se produce la imagen). Llevan tiaras o coronas, collares y joyas variadas que son signo de su apegamiento terrenal. Pueden llevar largos cabellos. La excepción más clara a la regla es el caso del bodhisatva Jizo que se representa con figura de monje, con su cabeza rapada y manto monacal. **Sus mudras, atributos, posturas y tornos son comunes a los budas y con el mismo significado.**

- Representaciones más comunes de Bodhisatva concretos

* **Avalokitésvara (Kuan-yin en chino, Kanon o Kanzeon en japonés)**. Iconográficamente se conocen 33 formas de representación de Kanon, diferenciadas por el número de cabezas, brazos y atributos. Generalmente lleva la cabeza ornada con una corona que lleva una imagen del Buda Amida, siendo éste el emblema que permite conocerlo. A menudo sostiene en las manos un loto azul, un vaso de nectar o ambrosía o la joya que concede deseos. Es frecuente que tenga varios pares de brazos (en alusión a sus mil brazos) que generalmente simbolizan su capacidad de obrar bien para todos los seres en cada situación que se le presente. También puede aparecer con once rostros: el de la imagen propiamente dicha, otros nueve rostros en su tiara, además de la cabeza del Buda Amida. En este caso cada tres cabezas de bodhisatva representan la compasión para el que sufre, la ira contra el mal y la alegría por el bien. Una leyenda explica el origen de esta representación con once rostros y mil brazos. Cuando Avalokitesvara dirigió su mirada hacia abajo, hacia los sufrimientos del mundo, su cabeza se partió literalmente de dolor. Fue

entonces cuando Amida reunió los pedazos en forma de once cabezas superpuestas. El anhelo de ayudar a los demás hizo que Avalokitesvara desarrollar mil brazos.

* **Ksitigarbha (Ti-tsang en chino, Jizo en japonés)**. Iconográficamente es el único bodhisatva que se representa con figura de monje, con su cabeza rapada y manto monacal, aunque con una urna en la frente. Son sus atributos la joya que cumple deseos y el báculo monástico de los seis anillos.

. **Manjusri (Monjú en japonés)**. Iconográficamente aparece con dos flores de loto a la altura de la cabeza y con la espada y el libro de la sabiduría con los cuales destruye la tiniebla de la ignorancia.

. **Mahsthamaprapta (Seishi en japonés)**. Suele llevar en la cabeza una pequeña pagoda a modo de tocado.

. **Samantabhadra (P'u-shien en chino, Fugen en japonés)**. Iconográficamente, tiene por montura a un elefante blanco de seis colmillos, el cual simboliza la fuerza de la sabiduría que vence todos los obstáculos. Sus emblemas son la joya que cumple todos deseos, el loto y el rollo con el texto de su Sutra de meditación.

E. Otras figuras del Panteón budista y su iconografía

- Los Deva y Asura

En la cosmología budista se distinguen diversas formas de existencia que se denominan *gati*. Estas pueden ser:

. Buenas o superiores: los hombres, los deva (dioses superiores o entidades celestes) y los asura (dioses inferiores o titanes)

. Malas o inferiores: los animales, los espíritus famélicos y los moradores de los infiernos.

Algunos de los dioses o deva, así como los asura, pueden ser objeto de representación en algunas ramas del budismo Mahāyāna. Los más importantes son:

a) Los Reyes del Cielo o Guardianes del Mundo o Deva-rajá (T'ien-wang en chino, Shi-tenno en japonés). Son cuatro dioses y viven en el monte axial o Meru y son los guardianes de los cuatro cuadrantes del mundo y de la doctrina búdica. Reprimen a los malvados y protegen todos los lugares donde se enseña el bien. Ofrecen aspecto demoniaco, cuerpos protegidos con armaduras y llevan en la cabeza yelmos y coronas.

A cada rey del cielo le corresponde un punto cardinal:

. **El guardián del Norte (Vaísrávana)** tiene cuerpo verde. En la mano izquierda suele portar el estandarte de victoria del Dharma búdico o una espada; en la derecha lleva a veces una pagoda o stupa y otras una rata de plata de cuya boca salen joyas. Es el más importante de los cuatro Reyes.

. **El guardián del Sur (Virudhaka)** tiene cuerpo azul. Blande una espada desnuda para combatir las tinieblas o ignorancia o una lanza. Protege las raíces del bien en el ser humano.

. **El guardián del Este (Dhritarastra)** es de cuerpo blanco. Toca un laúd chino, cuyo sonido purifica los pensamientos del hombre y le trae la paz. También puede llevar armas como la espada.

. **El guardián del Oeste (Virupaksa)** tiene el cuerpo rojo. En una de sus manos puede llevar una serpiente y a veces lleva el rollo o el libro y el pincel o pluma.

Los Reyes del Cielo tiene cada uno de ellos 91 hijos varones que les ayudan a proteger las 10 direcciones del espacio. Ocho capitanes generales y otros auxiliares les secundan como regentes de las regiones del mundo a ellos confiadas.

b) Niō. Guardianes

Dioses hindúes incorporados en el budismo como protectores contra los malos espíritus. Se caracterizan por su musculatura en tensión y por sus rostros y actitudes agresivas

Agyō pronuncia el sonido "ah", que significa nacimiento. Su compañero Ungyō, el sonido "un" o "om", que significa la muerte. Representan la vida y la muerte, el principio y el fin.

c) Los Vidyarāja, conocidos como Míngwáng (reyes de la sabiduría) en China y Myō-ō en Japón, son deidades protectoras en el culto budista vajrayāna. Se les representa con expresiones feroces y empuñando toda clase de armas: esto es así para subyugar a los espíritus malvados y amenazar a aquéllos que no aceptan las enseñanzas

El más representado en Japón es **Fudō Myō-ō (El Inamovible)**. Es una de las feroces deidades guardianas del culto budista Vajrayāna -o budismo esotérico- particularmente reverenciada por los practicantes del budismo en Japón. Es una deidad protectora en el budismo shingon. Se le representa envuelto en llamas. Con la mano derecha empuña una espada flamígera para cercenar la cabeza del mal, y con la izquierda lleva una cuerda para sacar a flote a sus aliados. Se le sitúa en el centro, entre los otros cuatro dioses situados en los cuatro puntos cardinales.

d) Indra, Dios del firmamento, personificación de la atmósfera. En los Veda es el supremo de los dioses. Señorea el tiempo atmosférico y envía la lluvia, el trueno y el relámpago. Es reverenciado como dispensador de la lluvia, fecundador, y temido como señor de la tempestad. Se le describe como un ser de cuerpo de color de oro y brazos de enorme longitud. Tiene innumerables formas y puede asumir cualquier figura. Su arma es el hacha del rayo (vajra) que blande en su mano derecha. También se vale de las flechas, un garfio y una red con la que apresa a los enemigos.

e) Brahma (Boten en japonés). Primer dios de la triada hindú, constituida por Brahma, Siva y Visnu. Brahma es Dios en su aspecto de Creador del Universo. A menudo se presenta a Brahma con cuatro rostros y cuatro brazos. En sus manos, entre otros símbolos, sostiene los Veda y un rosario.

f) Mara. "Matador, Destructor". Personificación de la Muerte. En el budismo simboliza además las pasiones que dominan al hombre y, en general, todo lo que se opone al nacimiento de las raíces saludables y a la vía de la Iluminación. A menudo se lo representa con cien brazos, cabalgando sobre un elefante.

g) Asuras o titanes. Pueden tener un sentido positivo o negativo. El término asura, en el sentido "bueno", designa a los dioses inferiores que habitan en las laderas o en la cumbre de la montaña cósmica Meru o Sumeru o en los palacios aéreos. Como modo de existencia "malo" son los enemigos de los deva. Existen diferentes asura.

- Los discípulos

Generalmente son representados como monjes con su hábito, cabeza rapada y muy delgados

Los diez discípulos directos más importantes de Buda, que con mayor frecuencia aparecen y se representan en el budismo Mahāyāna son:

- **Mahakasyapa**, considerado como el primer patriarca de la línea india del Zen.
- **Ananada**, al cual suele apellidarse "el que mucho ha oído", se le considera el segundo patriarca indio del Zen y a veces se le representa con el anterior acompañando a Buda.
- **Sariputra** que destacaba por su sabiduría y aparece en los Suttas del budismo Hīnayāna como el discípulo principal.
- **Subhuti**, el expositor del Vacío.
- **Purna**, el mejor interprete del Dharma.
- **Mahamaudgalyayana**, que se destacaba por sus poderes; forma con Sariputra la pareja más importante en el budismo Mahāyāna.
- **Katyayana**, el maestro del debate y la exégesis.
- **Aniruddha**, maestro en la utilización del ojo celeste (facultad para reconocer los ciclos de vidas de otros seres)
- **Rahula**, el hijo de Sakyamuni, maestro en los procedimientos esotéricos.



Webs

- The Met — *Buddhism and Buddhist Art*

Enlace / URL: <https://www.metmuseum.org/essays/buddhism-and-buddhist-art>

Explicación: Muy buena introducción a cómo se representan el Buda, los bodhisattvas y figuras como Maitreya en el arte budista. Es útil para entender la evolución de la imagen budista desde una perspectiva histórica y museística.

- Smarthistory — *Mudras in Buddhist Art*

Enlace / URL: <https://smarthistory.org/mudras-in-buddhist-art/>

Explicación: Excelente para estudiar la iconografía gestual: explica los *mudras* como signos visuales que identifican estados, acciones y funciones del Buda en la escultura y la pintura.

- Project Himalayan Art / Rubin Museum — *Visual Symbols of Buddhist Art*

Enlace / URL: <https://rubinmuseum.org/projecthimalayanart/resources/visual-symbols-of-buddhist-art/>

Recurso muy recomendable para reconocer símbolos visuales del arte budista e himalayano, como gestos rituales, atributos de las deidades y elementos iconográficos recurrentes.

- Project Himalayan Art / Rubin Museum — *Symbols and Meanings*

Enlace / URL: <https://rubinmuseum.org/projecthimalayanart/exhibition/symbols-and-meanings/>

Explicación: Muy claro para identificar rasgos como *ushnisha*, *urna*, lóbulos alargados, posturas y gestos del Buda, y para relacionarlos con episodios de su vida y con significados doctrinales.

- Khan Academy — *Development of the Buddha Image*

Enlace / URL: <https://www.khanacademy.org/humanities/art-asia/beginners-guide-asian-culture/buddhist-art-culture/a/development-of-the-buddha-image>

Explicación: Buen recurso para comprender cómo surgió la imagen antropomorfa del Buda y qué elementos iconográficos la definen en los primeros siglos de nuestra era.

- Smarthistory — *Aniconic vs. Iconic Depictions of the Buddha in India*

Enlace / URL: <https://smarthistory.org/aniconic-vs-iconic-depictions-of-the-buddha-in-india/>

Explicación: Muy útil para entender una cuestión clave de la iconografía budista: el paso de representaciones anicónicas del Buda a imágenes plenamente figurativas.

- Encyclopedia.com — *Buddhist Iconography*

Enlace / URL: <https://www.encyclopedia.com/environment/encyclopedias-almanacs-transcripts-and-maps/iconography-buddhist-iconography>

Explicación: Entrada amplia y bastante útil para obtener una visión general de la expansión de la iconografía budista en India, Tíbet y Asia oriental, especialmente con el desarrollo del Mahāyāna.

- Khan Academy — *Tibetan Thangka Painting (Sacred Pictures)*

Enlace / URL: <https://www.khanacademy.org/partner-content/asian-art-museum/aam-himalayas/himalayas-ddp/a/tibetan-thangka-painting-sacred-pictures>

Explicación: Muy recomendable si te interesa la iconografía vajrayāna/tibetana: explica deidades pacíficas y airadas, mandalas y la lógica visual de las *thangkas*.

- **Project Himalayan Art / Rubin Museum — Pensive Bodhisattva Avalokiteshvara**

Enlace / URL: <https://rubinmuseum.org/projecthimalayanart/essays/pensive-bodhisattva-avalokiteshvara/>

Explicación: Buen ejemplo de análisis iconográfico concreto: muestra cómo identificar a Avalokitesvara por atributos como el loto, Amitābha en la corona o la piel de antílope.

- **AsianArt.com — The Iconography of Cintāmaṇi Cakra Avalokiteśvara**

Enlace / URL: <https://www.asianart.com/articles/cintamani/index.html>

Explicación: Más especializado y menos introductorio, pero valioso si buscas estudios comparativos sobre la iconografía de una deidad concreta dentro del budismo mahāyāna.

- **Nippon.com — Introducción a la imaginería budista japonesa**

Enlace / URL: <https://www.nippon.com/es/japan-topics/b10901/>

Explicación: Excelente recurso divulgativo y riguroso que explica la evolución de la escultura budista en Japón desde sus orígenes hasta el periodo Kamakura. Analiza estilos, materiales y artistas clave como Jōchō o Unkei, ayudando a comprender cómo se desarrolló una identidad propia en la imaginería budista japonesa.

Onmark Productions — Japanese Buddhism & Buddhist Sculpture Guide

Enlace / URL: <http://www.onmarkproductions.com/>

Explicación: Sitio muy completo y especializado que funciona como una enciclopedia online sobre escultura budista japonesa, con miles de imágenes y fichas de deidades. Explica en detalle la evolución histórica de la escultura (desde Asuka hasta periodos modernos), los estilos, materiales y el contexto religioso, siendo especialmente útil para profundizar en iconografía y clasificación de figuras budistas en Japón.

Vídeos video de buda e iconografía budista

- **La Vida de Buda: Historia Completa - Documental**

Enlace: <https://www.youtube.com/watch?v=Gj7l8ZOmNlK>

Explicación: Documental completo que recorre toda la vida de Siddhartha Gautama, desde su nacimiento hasta su iluminación y enseñanza. Muy adecuado como introducción general.

- **Documental biográfico sobre la vida de Buda (TVE)**

Enlace: <https://www.youtube.com/watch?v=i5gqQu2Kx5U>

Explicación: Producción de estilo televisivo con enfoque histórico y narrativo. Presenta la vida del Buda de forma estructurada y clara.

- **The Buddha Documentary (subtítulos en español)**

Enlace: <https://www.youtube.com/watch?v=Gsyq843zL74>

Explicación: Documental internacional que combina biografía y enseñanzas fundamentales del budismo. Buen equilibrio entre historia y filosofía.

- **The Story of Buddha – Prince Siddhartha Gautama**

Enlace: https://www.youtube.com/watch?v=_S82CrFDFZE

Explicación: Versión narrativa centrada en la transformación de Siddhartha en Buda. Muy útil para entender el contexto y la dimensión humana de la historia.

- **Iconografía Budista: Mudras**

Enlace / URL: <https://www.youtube.com/watch?v=f8UdtjWzJfo>

Breve explicación: Vídeo en español centrado en los **mudras**, uno de los elementos más

importantes para reconocer la iconografía budista. Es una buena puerta de entrada si quieres aprender a identificar gestos y significados visuales.

- **Buddhist Iconography - How to Identify Figures**

Enlace / URL: <https://www.youtube.com/watch?v=a1RLrPii4XQ>

Explicación: Charla de enfoque más académico sobre **cómo identificar figuras budistas** en el arte himalayo. Muy útil para distinguir budas, bodhisattvas y atributos iconográficos.

- **Discover the Power of Mudra – Hand Gestures in Buddhist Art**

Enlace / URL: <https://www.youtube.com/watch?v=OSl4uDa-VEc>

Explicación: Vídeo breve y claro sobre los **gestos de las manos en el arte budista** y su función para reconocer personajes y escenas. Recomendable como introducción visual rápida.

- **The 32 Major and 80 Minor Marks**

Enlace / URL: <https://www.youtube.com/watch?v=fKgEDHKURDk>

Explicación: Explica las **32 marcas mayores y 80 menores** asociadas a un buda ideal, un tema central en la iconografía budista de pintura y escultura. Muy interesante si quieres ir más allá de los mudras.

- **The Buddha in Stone: Understanding the Symbols and ...**

Enlace / URL: <https://www.youtube.com/watch?v=VXP9hJzsTfU>

Explicación: Vídeo dedicado al simbolismo de las **estatuas de Buda**, útil para interpretar postura, manos, atributos y sentido doctrinal de las imágenes.

- **A Closer Look at Tibetan Thangkas**

Enlace / URL: <https://www.youtube.com/watch?v=EVocNP7zgQw>

Explicación: Muy recomendable si te interesa la iconografía **tibetana**. Presenta qué es una **thangka** y cómo leer algunos de sus elementos visuales básicos.

- **Wheel of Existence (Wheel of Life): Himalayan Art Up Close**

Enlace / URL: <https://www.youtube.com/watch?v=yQogKC6rQrg>

Explicación: Vídeo del entorno del Rubin Museum sobre la **Rueda de la Vida**, una de las imágenes más conocidas de la iconografía budista. Muy bueno para entender símbolos narrativos y doctrinales.

- **Exhibition Tour—Tree & Serpent: Early Buddhist Art in India, 200 BCE–400 CE | Met Exhibitions**

Enlace / URL: <https://www.youtube.com/watch?v=WzBjUPDvqAY>

Explicación: Recorrido del Met sobre el **arte budista temprano en India**. Es especialmente útil para comprender los orígenes de la representación visual budista y su evolución.

- **Curator's Perspective: "Unlocking the Secrets of Buddhist Art ..."**

Enlace / URL: <https://www.youtube.com/watch?v=z6NgEUj71Xc>

Explicación: Conferencia de museo con enfoque interpretativo sobre la **lectura del arte budista**, su estética y sus claves visuales. Adecuada si buscas algo más serio y museístico.

- **Transcendent Specifics: Buddhist Arts of Tibet, Japan, Korea ...**

Enlace / URL: <https://www.youtube.com/watch?v=ShVI4nLdAEs>

B Explicación: Charla comparativa que ayuda a leer **narrativas e iconografía** en distintas tradiciones artísticas budistas de Asia. Muy útil para ver diferencias regionales.

Conferencias

- **MC Owens: VISIONS OF THE BUDDHA: An Introduction to Buddhist Iconography**

Enlace / URL: <https://www.youtube.com/watch?v=V3Vzu4Y1gfQ>

Explicación: Conferencia introductoria centrada específicamente en la iconografía budista y en su evolución. Es una de las opciones más útiles para empezar, porque aborda de forma general cómo se representan visualmente Buda y otros motivos budistas.

- **Buddhist Art: Iconography of Theravada Buddhism in Southeast Asia**

Enlace / URL: <https://www.youtube.com/watch?v=ZhW4NbdFNio>

Explicación: Charla con enfoque más académico sobre la iconografía del budismo theravāda en el Sudeste Asiático. Resulta especialmente valiosa si te interesa comparar símbolos, estilos y formas visuales fuera del ámbito tibetano.

- **Understanding Buddhist Sculptures**

Enlace / URL: <https://www.youtube.com/watch?v=yLL1qG0toI>

Explicación: Conferencia dedicada a la lectura de esculturas budistas de la India antigua. Es muy útil para aprender a identificar rasgos iconográficos en imágenes de Buda y en obras escultóricas vinculadas al budismo.

- **The Buddha Triumphant Over Mara: Form & Meaning in Buddhist Art**

Enlace / URL: <https://www.youtube.com/watch?v=gsGtplSi17M>

Explicación: Conferencia centrada en una imagen concreta del Buda venciendo a Mara, con atención a su forma y significado. Es recomendable para ver cómo se aplica el análisis iconográfico a una obra específica.

- **Wheel of Existence (Wheel of Life): Himalayan Art Up Close**

Enlace / URL: <https://www.youtube.com/watch?v=yQogKC6rQrg>

Explicación: Presentación del Rubin Museum sobre la Rueda de la Vida, una de las imágenes más conocidas de la iconografía budista. Sirve para entender símbolos narrativos y doctrinales dentro del arte himalayano.

- **The Rubin Museum Distinguished Lecture in Himalayan Art**

Enlace / URL: <https://www.youtube.com/watch?v=7ISuQw3gxTc>

Explicación: Conferencia del Rubin Museum dentro de su ciclo de arte himalayano. Aunque el título es más amplio, pertenece a una institución muy sólida para estudiar iconografía budista del área tibetana e himalayana.

- **Dr Karl Debreczeny on “Tibetan Buddhist Art and Political ...”**

Enlace / URL: <https://www.youtube.com/watch?v=goPz2Eidrfk>

Explicación: Clase o conferencia invitada sobre arte budista tibetano y cultura visual, impartida por Karl Debreczeny, especialista vinculado al Rubin Museum. Es buena para un enfoque más universitario y contextual.

- **Lijin Lecture: Tsherin Sherpa on Art from the Himalayas: Past ...**

Enlace / URL: <https://www.youtube.com/watch?v=86yeespbNjQ>

Explicación: Conferencia sobre arte del Himalaya que ayuda a entender continuidades entre tradición e iconografía visual en contextos budistas. Interesante si quieres una mirada más amplia entre historia del arte y práctica contemporánea.

- **The Origin of the Buddha Image: Evidence (009)**

Enlace / URL: <https://www.youtube.com/watch?v=m78gP1QLuKo>

Explicación: Conferencia o lección centrada en el origen de la imagen de Buda y en la transición desde fases anicónicas hacia representaciones humanas. Muy útil para estudiar un problema clave en la iconografía budista.

- **Japanese Mandalas—Under the Gaze of the Stars: Astral ...**

Enlace / URL: <https://www.youtube.com/watch?v=4jqxKQ7-7XI>

Explicación: Conferencia más especializada sobre mandalas japoneses. Es recomendable si quieres ampliar la iconografía budista hacia tradiciones de Asia oriental y estudiar imágenes complejas del universo sagrado.

Películas

- **Little Buddha** (traducción al español: **El pequeño Buda**) — **Director:** Bernardo Bertolucci — **Fecha:** 1993.

Enlace / URL: <https://www.imdb.com/title/tt0107426/>

Explicación: Película de ficción muy conocida que combina una historia contemporánea con una recreación visual de la vida del príncipe Siddhartha hasta su iluminación. Suele ser la opción más popular para acercarse al tema desde el cine, sobre todo por su carácter narrativo y su puesta en escena.

- **The Buddha** (traducción al español aproximada: **Buda** o **El Buda**) — **Director:** David Grubin — **Fecha:** 2010.

Enlace / URL: <https://www.imdb.com/title/tt1478841/>

Explicación: Documental televisivo centrado en la vida de Gautama Buda, con un enfoque más histórico y divulgativo que las películas de ficción. Es una muy buena opción si buscas una presentación seria de su biografía y del contexto del budismo.

- **Everyman: The Life of the Buddha** (traducción al español: **La vida de Buda**) — **Director:** Clive Maltby — **Fecha:** 2003.

Enlace / URL: <https://www.imdb.com/title/tt1806108/>

Explicación: Documental biográfico breve y bastante directo sobre Siddhartha Gautama. Resulta útil si prefieres una obra más corta y centrada específicamente en el recorrido vital de Buda, desde una perspectiva divulgativa.

- **La vie de Bouddha / Life of Buddha** (traducción al español: **La vida de Buda**) — **Director:** Martin Meissonnier — **Fecha:** 2003.

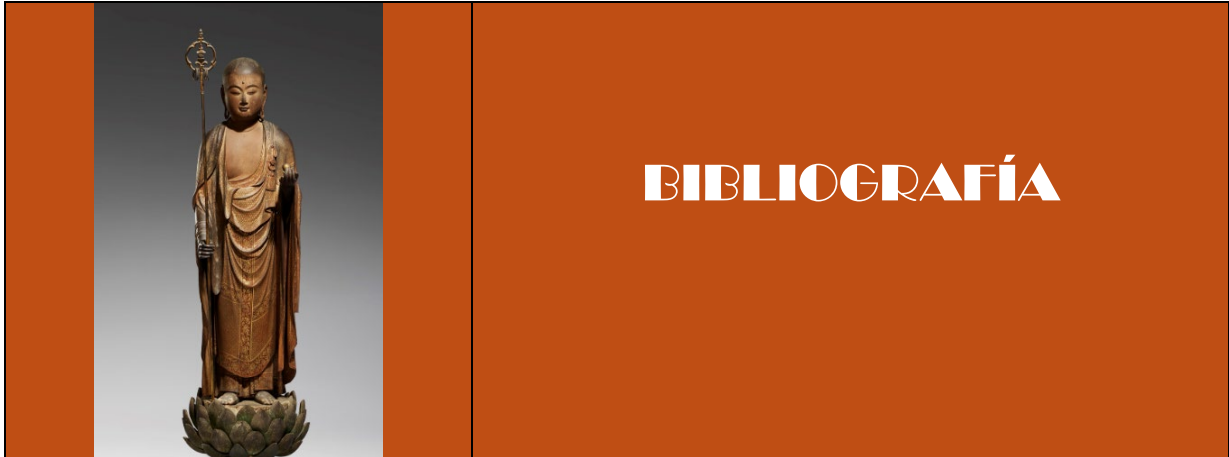
Enlace / URL: <https://www.imdb.com/title/tt2580082/>

Explicación: Documental europeo sobre la vida de Buda. Puede servirte como alternativa a otras producciones más conocidas, especialmente si buscas un tratamiento documental diferente y una obra centrada de forma directa en su figura.

- **Sri Siddhartha Gautama** (traducción al español aproximada: **El señor Siddhartha Gautama** o simplemente **Siddhartha Gautama**) — **Directores:** Chandran Rutnam y Saman Weeraman — **Fecha:** 2013.

Enlace / URL: <https://www.imdb.com/title/tt2629322/>

Explicación: Película centrada en la vida del príncipe Siddhartha, desde su nacimiento y juventud hasta el inicio de su camino espiritual. Es una opción interesante si quieres una narración biográfica más directamente enfocada en la figura histórica de Buda.



Bibliografía general sobre budismo

- Addiss, S. y otros, *Japanese Ghosts and Demons*, New York, Braziller, 1985.
- Asin Cabrera, A., *Tantra*, Madrid, Analecta, 1980.
- Bareau, A., *Buda*, Madrid, EDAF, 1981.
- Blofeld, J. E. C., *Mantras, sagradas palabras de poder*, Madrid, EDAF, 1987.
- Bodhi, B., *La esencia del budismo, el noble sendero óctuple*, Madrid, EDAF, s.d. PDF: https://www.budaedu.org/ebooks/5-EN/Essence_of_the_Buddha.pdf
- Borges, J. L., *¿Qué es el Budismo?*, Barcelona, Emecé, 1992.
- Calle, R. A., *La genuina enseñanza del Buda*, Buenos Aires, Kier, 1980.
- Calle, R. A., *El Sutra del Diamante y la síntesis del budismo*, Madrid, Altalena, 1981.
- Calle, R. A., *El budismo viviente*, Viladrau, Gerona, Cedel, 1984.
- Calle, R. A., *Introducción al budismo Theravada*, Barcelona, Alas, 1988.
- Cohen, M., *Buda*, Barcelona, Lumen, 1990.
- Conze, E., *Breve historia del budismo*, Madrid, Alianza, 1983.
- Coomaraswamy, A., *Buda y el evangelio del budismo*, Barcelona, Paidós, 1989.
- Cozort, D. y Shields, J. M. (eds.), *The Oxford Handbook of Buddhist Ethics*, Oxford, Oxford University Press, 2018.
- Dogen, S., *Shobogenzo (La naturaleza de Buda)*, Barcelona, Obelisco, 1989.
- Dumoulin, H., *Encuentro con el budismo*, Barcelona, Herder, 1982.
- Earhart, B., *Japanese Religion, Unity and Diversity*, California, Dickenson, 1974.
- Forrest, J., *Buda*, Barcelona, Libro Express, 1981.
- Gard, R., *Las grandes religiones del hombre moderno: Budismo*, Barcelona, Plaza & Janés, 1963.
- Geshe Kelsang, G., *La esencia del budismo tibetano*, Barcelona, Cymys, 1983.
- Gethin, R., *The Foundations of Buddhism*, Oxford, Oxford University Press, 1998.
- Gombrich, R. F., *What the Buddha Thought*, London, Equinox, 2009. PDF: https://wiswo.org/books/resources/zotero-attach/Gombrich_2009_What%20the%20Buddha%20thought.pdf
- Gonzalez Valles, J., *Historia de la filosofía japonesa*, Madrid, Tecnos, 2000.
- Gonzalez Valles, J., *Filosofía de las artes japonesas, artes de guerra y caminos de paz*, Madrid, Verbum, 2009.
- Guenther, H. V., *El amanecer del Tantra*, Barcelona, Kairós, 1982.
- Gundisalva, *, *El Nuevo Siddhartha*, Barcelona, Obelisco, 1986.
- Guth Kanda, C., *Shinto*, Cambridge (Massachusetts), Council on East Asian Studies, 1985.
- Harvey, P., *El budismo*, Madrid, Cambridge University Press, 1998.

- Harvey, P., *An Introduction to Buddhist Ethics*, Cambridge, Cambridge University Press, 2000. PDF: https://assets.cambridge.org/97805215/53940/frontmatter/9780521553940_frontmatter.pdf
- Harvey, P., *An Introduction to Buddhism: Teachings, History and Practices*, Cambridge, Cambridge University Press, 2012. PDF: https://assets.cambridge.org/97805218/59424/frontmatter/9780521859424_frontmatter.pdf
- Ikeda, D., *El Buda viviente*, Buenos Aires, Emecé, 1982.
- Ikeda, D., *La vida, un enigma*, Buenos Aires, Emecé, 1984.
- Ikeda, D., *Budismo, primer milenio*, Madrid, Taurus, 1988.
- Keown, D., *Buddhism: A Very Short Introduction*, Oxford, Oxford University Press, 2013.
- Kitagawa, J. W., *Religion in Japanese History*, New York, Columbia University Press, 1966.
- Kirimura, Y., *Fundamentos del Budismo*, Madrid, Nichiren Shoshu Soka Gakkai de España, 1990.
- La palabra del Buda, *La palabra del Buda*, Madrid, Altalena, 1982. PDF: https://www.budaedu.org/ebooks/5-EN/La_palabra_del_Buda.pdf
- Lanzaco Salafranca, F., *Introducción a la cultura japonesa. Pensamiento y religión*, Valladolid, Universidad de Valladolid, 2000.
- Lanzaco Salafranca, F., *Cultura japonesa, pensamiento y religión*, Gijón, Satori, 2020.
- Leita, J., *El Budismo*, Barcelona, Barcanova, 1991.
- Lelong, M., *Spiritualité du Japon*, Paris, Julliard, 1961.
- Lerner, E., *Meditación en pos de Buda*, Barcelona, Martínez Roca, 1984.
- Lewis, T. (ed.), *Buddhists: Understanding Buddhism through the Lives of Practitioners*, Chichester y Malden, MA, Wiley, 2014.
- Lopez-Gay, J., *La mística del budismo*, Madrid, Biblioteca de Autores Cristianos, 1974.
- Marín, J., *Buda o la negación del mundo*, Buenos Aires, Espasa-Calpe, 1954.
- Matsunaga, D. y Matsunaga, A., *Foundation of Japanese Buddhism*, Los Angeles, Buddhist Books International, 1974–1976.
- Mitchell, R. A., *Buda, una biografía viva y fascinante*, Madrid, EDAF, 1990.
- Morel, H. V. y Dalí Moral, J., *Diccionario budista*, Buenos Aires, Kier, 1989.
- Naudou, J., *Buda y el Budismo*, Madrid, Daimon, 1976.
- Negre, P., *Budismo, enigmas de un nirvana misterioso*, Barcelona, Labor, 1946.
- Nishioka, K., *Shintoísmo et Bouddhisme au Japon*, Grasse, Merle, 1960.
- Ono, S., *Sintoísmo. El camino de los Kami*, Gijón, Satori, 2008.
- Percheron, M., *Buda*, Barcelona, Salvat, 1986.
- Piggott, J., *Japanese Mythology*, New York, Peter Bedrick Books, 1983.
- Piyadassi, T., *El antiguo sendero del Buda*, Madrid, Altalena, 1981. PDF: https://www.budaedu.org/ebooks/5-EN/El_antiguo_sendero_del_Buda.pdf
- Quiles, I., *Filosofía budista*, Buenos Aires, Troquel, 1968.
- Rawding, F. W., *Buda*, Madrid, Akal, 1991.
- Ribas, E., *Buda, una biografía en relieve*, Barcelona, Berenguer, 1944.
- Saddhatissa, H., *Introducción al budismo*, Madrid, Alianza, 1971.
- Saint-Hilaire, B., *Buda y su religión*, Madrid, La España Moderna, s.d. PDF: <https://archive.org/details/budaysureligion00hilagoog>
- Sangharakshita, *, *El budismo, la enseñanza y su práctica*, Valencia, Fundación Tres Joyas, 1993.
- Saunders, E. D., *Buddhism in Japan*, Philadelphia, University of Pennsylvania Press, 1964.
- Shearer, A., *Buda, un corazón inteligente*, Madrid, Debate, s.d.
- Sinnet, A. P., *Budismo esotérico*, Barcelona, Humanitas, 1989.
- Sole-Leris, A., *La meditación budista según las más antiguas enseñanzas*, Barcelona, Martínez Roca, 1986.
- Suzuki, D., *El Zen y la cultura japonesa*, Barcelona, Paidós, 1996.
- Trainor, K. y Arai, P. (eds.), *The Oxford Handbook of Buddhist Practice*, Oxford, Oxford University Press, 2022.

Williams, P., *Mahayana Buddhism: The Doctrinal Foundations*, London y New York, Routledge, 2009.

Williams, P., Tribe, A. y Wynne, A., *Buddhist Thought: A Complete Introduction to the Indian Tradition*, London y New York, Routledge, 2012. PDF: https://api.pageplace.de/preview/DT0400.9781136520884_A23849914/preview-9781136520884_A23849914.pdf

Zago, M., *El Budismo*, Buenos Aires, Hyspamérica, 1985.

Bibliografía sobre budismo Zen

Antolin-Rato, M. y Embid, A., *Introducción al Budismo Zen. Enseñanzas y textos*, Barcelona, Barral, 1974.

Arnold, P., *El Zen y la tradición japonesa*, Bilbao, El Mensajero, 1979.

Bancroft, A., *Zen*, Madrid, Debate, 1988.

Benares, C., *El zen sin maestros*, Barcelona, Indigo, 1989. PDF / consulta: no he localizado un PDF abierto verificable.

Colomar, J. L., *El zen y sus orígenes*, Barcelona, Martínez Roca, 1979. PDF / consulta: <https://es.scribd.com/document/712600264/EL-ZEN-Y-SUS-ORIGENES>

Deshimaru, T., *La práctica del Zen y cuatro textos canónicos Zen*, Barcelona, Kairós, 1979. PDF / consulta: <https://www.scribd.com/document/724108465/Deshimaru-Taisen-La-Practica-Del-Zen>

Deshimaru, T., *La voz del valle. Enseñanzas zen*, Barcelona, Paidós, 1985.

Deshimaru, T., *El cuenco y el bastón. 120 cuentos Zen*, Barcelona, Edicomunicación, 1986. PDF / consulta: <https://es.scribd.com/document/276751859/El-Cuenco-y-El-Baston-120-Cuentos-Zen>

Dumoulin, H., *Zen Buddhism: A History*, New York, Macmillan, 1990. PDF / consulta: préstamo / consulta en línea en Internet Archive: <https://archive.org/details/zenbuddhismhisto0000dumo>

Enomiyá-Lassalle, H., *El zen*, Bilbao, El Mensajero, 1981. PDF / consulta: no he localizado un PDF abierto verificable de esta edición; sí aparece un PDF de otra obra del mismo autor: <https://www.fraternidadrosacruzdecolombia.org/wp-content/uploads/2017/08/Enomiyá-Lassalle-Hugo-Zen-Un-Camino-Hacia-La-Propia-Identidad.pdf>

Herrigel, E., *El camino del zen*, Barcelona, Paidós, s.d.

Meleon Lopez-Mingo, R., *Carne de zen. Antología de historias antiguas de budismo zen*, Madrid, Swan, 1979. PDF / consulta: <https://es.scribd.com/document/249049398/Carne-de-Zen-Huesos-de-Zen-v1>

Moreno Lara, X., *Zen, la conquista de la realidad*, Barcelona, Barral, 1978.

Schloegl, I., *La sabiduría del Zen*, Buenos Aires, Lidium, 1980.

Suzuki, D. T., *Introducción al Budismo-Zen*, Bilbao, El Mensajero, 1979. PDF / consulta: no he localizado un PDF abierto verificable de esa edición; hay ficha de otra edición y un PDF-resumen no equivalente al libro: <https://books.google.com.pe/books?id=WyoL1lkaBfgC> ; <https://cdn.bookeey.app/files/pdf/book/es/introduccion-al-budismo-zen.pdf>

Suzuki, D. T. y Fromm, E., *Budismo Zen y psicoanálisis*, México, Fondo de Cultura Económica, 1981. PDF / consulta: <https://datelobueno.com/wp-content/uploads/2014/05/Budismo-Zen-y-psicoan%C3%A1lisis.pdf> ; también en Internet Archive: <https://archive.org/details/BudismoZenYPsicoanlisis>

Suzuki, D. T., *El ámbito del Zen*, Barcelona, Kairós, 1981.

Suzuki, D. T., *Budismo zen*, Barcelona, Kairós, 1986.

Thomas, R., *Zen Do. Introducción a la vía del Zen*, Barcelona, Teorema, 1985.


Villalba, D., *¿Qué es el Zen? Introducción práctica al budismo zen*, Madrid, Miraguano, 1987. PDF / consulta: <https://www.espiritualidadpamplona-irunea.org/wp-content/uploads/2026/02/Que-es-el-Zen-Dokusho-Villalba.pdf>

Watts, A., *El camino del Zen*, Barcelona, Edhasa, 1971. PDF / consulta: https://librosdearena.es/Biblioteca_pdf/Elcaminodelzen.pdf ; también: https://www.formarse.com.ar/libros/libros_gratis/inspiradores/Elcaminodelzen.pdf
Wood, E., *Diccionario Zen*, Barcelona, Paidós, 1980.

Bibliografía sobre iconografía budista

- Anesaki, M., *Buddhist art in its relation to Buddhist ideals, with special reference to Buddhism in Japan*, Boston, Museum of Fine Arts, 1915. URL PDF: <https://archive.org/download/buddhistartitsr00anes/buddhistartitsr00anes.pdf>
- Beer, R., *The Handbook of Tibetan Buddhist Symbols*, Cambridge, Serindia Publications, 2003. URL PDF: <https://www.shambhala.com/media/wysiwyg/9780834840003.pdf>
- Bhattacharyya, B., *The Indian Buddhist Iconography: Mainly Based on the Sādhnamāla and Other Cognate Tāntric Texts of Rituals*, London y New York, Oxford University Press, 1924. URL PDF: <https://archive.org/download/indianbuddhistic00bhat/indianbuddhistic00bhat.pdf>
- Bhattachali, N. K., *Iconography of Buddhist and Brahmanical Sculptures in the Dacca Museum*, Dacca, Rai S. N. Bhadra Bahadur, 1920. URL PDF: https://ia800600.us.archive.org/11/items/in.ernet.dli.2015.536363/2015.536363.iconography-of_text.pdf
- Bühnemann, G., *Buddhist Deities of Nepal: Iconography in Two Sketchbooks*, Lumbini, Lumbini International Research Institute, 2003.
- Cai, J., *The Buddhist Canon of Iconometry (Zaoxiang Liangdu Jing): With Supplement. A Tibetan-Chinese Translation from about 1742*, Ulm, Fabri Verlag, 2000.
- Chandra, L., *Buddhist Iconography in Nepalese Sketch-Books*, New Delhi, Sharada Rani, 1984.
- Chandra, L., *Buddhist Iconography of Tibet*, Kyoto, Rinsen Book Company, 1986.
- Coomaraswamy, A. K., «The Origin of the Buddha Image», *The Art Bulletin*, vol. 9, n.º 4, 1927, pp. 287-329. URL PDF: <https://courtauld.ac.uk/wp-content/uploads/2022/06/Coomaraswamy-The-Origin-of-the-Buddha-Image.pdf>
- Coomaraswamy, A. K., *Elements of Buddhist Iconography*, Cambridge, Mass., Harvard University Press, 1935. URL PDF: <https://abhidharma.ru/A/Raznoe/India/0003.pdf>
- Dumoulin, H., *Zen Buddhism: A History*, New York, Macmillan, 1990. URL de consulta: <https://archive.org/details/zenbuddhismhisto0000dumo>
- Fischer, F., «Japanese Buddhist Art», *The Bulletin of the Cleveland Museum of Art*, vol. 78, n.º 8, 1991, pp. 246-281. URL PDF: <https://www.jstor.org/stable/pdf/3795444.pdf>
- Friedman, E. B., *The Butsuzo zui and religious and artistic identity in early modern Japan*, Columbus, The Ohio State University, 2007. URL de consulta: https://rave.ohiolink.edu/etdc/view?acc_num=osu1391587419
- Getty, A., *The Gods of Northern Buddhism: Their History, Iconography, and Progressive Evolution through the Northern Buddhist Countries*, Oxford, Clarendon Press, 1914. URL PDF: <https://archive.org/download/godsofnorthernbu00gettrich/godsofnorthernbu00gettrich.pdf>
- Gordon, A. K., *The Iconography of Tibetan Lamaism*, Tokyo y Rutland, C. E. Tuttle, 1959.
- Graham, P. J., *Faith and Power in Japanese Buddhist Art, 1600-2005*, Honolulu, University of Hawai'i Press, 2007. URL de consulta / PDF: https://archive.org/details/faithpowerinijapanesebuddhistart16002005patriciagrahamj_2011
- Hioki, N. F., «Depictions of the Journey to the Heavenly Realm in Early Modern Catholic and Japanese Buddhist Iconography», *Religion and the Arts*, vol. 20, n.º 1-2, 2016, pp. 135-159. URL de consulta: https://www.researchgate.net/publication/297758448_Depictions_of_the_Journey_to_the_Heavenly_Realm_in_Early_Modern_Catholic_and_Japanese_Buddhist_Iconography
- Kotyk, J., «Japanese Buddhist Astrology and Astral Magic», *Pacific World*, 3.ª serie, n.º 20, 2018, pp. 1-40. URL PDF: <https://www.jstor.org/stable/pdf/26854471.pdf>


- Sjoquist, D. P., «Identifying Buddhist Images in Japanese Painting and Sculpture», *Education About Asia*, vol. 4, n.º 3, 1999, pp. 20-24. URL PDF: <https://www.asianstudies.org/wp-content/uploads/identifying-buddhist-images-in-japanese-painting-and-sculpture.pdf>
- Weiner, S. L., «Ajanta Iconography and Chronology», *East and West*, vol. 26, n.º 3-4, 1976, pp. 343-358. URL PDF: <https://www.jstor.org/stable/pdf/29756316.pdf>
- Willemen, C., «The Buddhist Pratimālakṣaṇa: "Defining the Image"», *Pacific World*, 3.ª serie, n.º 9, 2007, pp. 151-168. URL PDF: <https://www.shin-ibs.edu/documents/pwj3-9/09Willemen39.pdf>
- Yano, M., «A Group of 36 Animals in Japanese Buddhist Iconography in the Edo Period», Kyoto, Kyoto Sangyo University, 2018. URL PDF: https://www.cc.kyoto-su.ac.jp/~yanom/pdf/yano_papers/Yano_2018_decan.pdf
- Yano, Z., «"Ritual and Magic" in Buddhist Visual Culture from the Bird's-Eye View of Japanese Art», *Religions*, vol. 13, n.º 8, 2022, artículo 719. URL PDF: <https://philpapers.org/archive/YANRAM-2.pdf>



Licencia y uso del dossier

Publicación académica · Universidad de Zaragoza

Este dossier didáctico, *"Introducción a la iconografía budista"*, de **Dra. Elena Barlés Báguena** (Universidad de Zaragoza), se distribuye bajo la licencia



CC BY-NC-SA 4.0

Se permite:

- Uso en docencia e investigación
- Reproducción y difusión en entornos académicos
- Adaptación con fines educativos

Condiciones:

Cita académica

APA (7.ª edición)

Barlés Báguena, E. (s.f.). *Introducción a la iconografía budista*. Universidad de Zaragoza. [URL].

Formato académico

Barlés Báguena, Elena. *Introducción a la iconografía budista*. Zaragoza: Universidad de Zaragoza.

Nota sobre derechos

Las imágenes u otros materiales de terceros incluidos en este dossier pueden estar sujetos a derechos de autor propios y no quedan necesariamente cubiertos por esta licencia.